

蕨 科 日 和

高原に遊び、暮らす。

平成21年

冬

チャレ・カン!



君の滑りをチェック👉クリアしたら
「証明バッジ」を授与👑

ボクの名前は「チャレ・カンマン!」
きみ達のチャレンジまってるヨ★

チャレンジしてボクの缶バッジをゲットしよう!
今シーズンはチャレ・カンに挑戦して楽しく上達!

クリア条件

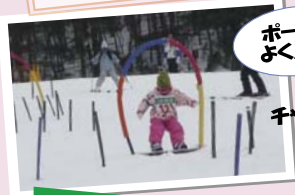
レベル1★ (アゼリアコース)
輪っかとトンネルを通れるカナ?

レベル2★★ (しらかばコース)
たくさんのポールを通過できるカナ?

レベル3★★★ (からまつコース)
もっとたくさんのポールを通過できるカナ?



イメージ
バッジを
ゲットして
バチ★



ポールを
よく見て
さあ
チャレンジだ!



せいの
チャレ・カン!!

シーズン最後には
レベル3が待ってるゾ!
練習の成果を腕試し!

チャレ・カン検定日

レベル1★ ... 1/11・2/11・3/14

レベル2★★ ... 1/24・2/21・3/22

レベル3★★★ ... 2/28・3/28



12/23(祝)

サンタさんがやってくる!

サンタさんがゲレンデにやってくるヨ
見つけてプレゼントをもらおう!



2/14(日)

蓼科東急スペシャルバレンタイン

恒例のチョコレートフォンデュのサービス★
ゲレンデはあま〜い香りでいっぱいです



たくましく
行こう!

キッズスクール

キッズ達が安心して滑れるゲレンデと、
充実したスクールで上達間違いなし!
スキーは4歳から、ボードは6歳からOK! 全く初めてでも
スクールに入れば、1日で滑れるようになりますよ!
みんなたくましく成長していきます(^v^)



SKI

4歳からOK!

キッズレッスン 4,500円~
ジュニアレッスン 4,000円~

SNOWBOARD

6歳からOK!

キッズレッスン 5,000円~



思いっきり
遊ぼう

なんと、貸切り! スキー場

なんと、スキー場を丸ごと貸切りできます。
ゲート練習や雪上運動会、結婚式など使い方はいろいろ。もちろん、
グループでスキーやスノーボードの教室も大歓迎ですよ。

設定日

1/13 ~ 3/18
期間内の
火・水・木曜日
※2/11(祝)は除外



料金

50,000円 ~ 100,000円

オプション

食事、スキー講師、レンタルに
ついては別途ご相談ください。



蓼科東急スキー場5つの目玉!

目玉① 上達!

ゲレンデに助っ人マン登場!
アドバイスをもらって
上達しちゃおう★



目玉② 安心!

自慢の長〜いスノーエスカレーターで
子供も初心者も安心・安全!

スノーエスカレーター



チュービング



※注意 入場券のみでは利用できません。

目玉③ チュービング乗り放題!

まっすぐコースとくねくねコースがあるよ。
抱っこ乗りもOK! (天候・積雪状況により変更あり)

Restaurant レストラン

歩いて
行けるよ



★ゲレンデ内レストラン

ビーンズ 子供から大人までお気軽にどうぞ

★ゲレンデのすぐ近くに本格レストランあり!

信州産地 喜多山 リンゴで育った信州牛は格別!

インド料理 ナマステ ほかでは味わえない本格インド料理。

欧風料理 アンファミリー 信州牛ステーキと有機野菜のコンビネーション。

蕎麦処 旬泉(しゅんせん) 地元のそば粉を使った本格手打ち蕎麦。

おたのしみ
いっぱい

2009-2010
12/19(土)
OPEN!



中級
しらかばコース
平均斜度16度
700m

上級
からまつコース
平均斜度20度
400m

初級
アゼリアコース
平均斜度10度
200m

リフトの乗り降りは
スタッフが完全サポート★
小さいお子様でも大丈夫!

シングルリフト
310m

雪遊び広場

ソリゲレンデ

目玉④ そり無料
そりゲレンデに置いてあるそりは
自由に使ってね★
おもしろそりもあるよ。

キッズ広場

目玉⑤ 畳の休憩室
広～い畳の休憩室で靴を脱いでゆっくり
休もう。お昼寝もできちゃうよ。

当スキー場は
入場制です。
入場には入場券が
必要となります。

入場口

スクール

入場券売場

2F レストラン「ビーンズ」
1F 休憩室・無料ロッカー

レンタル・売店

鹿山の湯
こちら→



蓼科高原スパリゾート
鹿山の湯

蓼科東急スキー場は
こちんまりとして、迷子の心配もなく、
安全に楽しく遊べます。
子供連れやスキーデビューにはもってこいの
ゲレンデは、カラマツや白樺林のなかにあり、
ロマンチックな雰囲気を感じております。

当スキー場は
入場制となっています。
スキー入場券を購入すると、
右記のアイテムを全て
自由に遊べるので、
とってもお得です!

- ①リフト・スノーエスカレーター
- ②チュービング(1番人気。距離も長く初級・上級の2コース有り)
- ③そりの貸出
- ④ロッカー・タタミ30畳の休憩室
スキーはもちろん、それ以外にも楽しみいっぱい!
家族で、友達で、遊びに来て下さい。

- シーズン/2009年12月19日(土)~2010年3月31日(水)
- 営業時間/9:00~16:30
- 定休日/火・水・木曜日(1/13~3/18の期間、ただし2/11(祝)は営業)
- 入場料(オーナー割引)/1日4,000円(3,000円) 親子パック券6,000円(5,500円)
- お問合せ/0266-69-3245

蓼科生活

別荘生活の
疑問・質問に
お答えします。

QA&

くるまの運転

Q 冬の車の運転で気をひけることはどんなことですか？

A

冬は道路が凍結し運転に留意する点は多いですね。左記に簡潔にまとめましたので、参考になさって安全運転で冬の蓼科を楽しみましょう。

- ①タイヤはスタッドレスタイヤに履き替えてください。無い場合はできるだけ雪や氷に食い込みやすい金属製のチェーンを駆動輪に装着しましょう。(安全な場所です)
- ②ブレーキ操作は、エンジンブレーキを基本にし、且つポンピングで細かく軽く踏み・放しを繰り返して、カーブでは手前で減速し、カーブ中はブレーキが必要ないようにしましょう。
- ③下り坂では、車重でスピードが加速しますので、減速して走行してください。
- ④駐車するときは、サイドブレーキを掛けないでタイヤ止めをしてください。(サイドブレーキが凍って戻らないことがあります。)また、ワイパーは窓ガラスに凍り付かないよう上げておきましょう。
- ⑤燃費が悪くなりますので早めに給油してください。
- ⑥軽油燃料車両は、蓼科周辺のカソリンスタンドで補給してください。(温暖な地域の軽油燃料は凍ってしまいます。)
- ⑦ウォッシュ液は、寒冷地用を使用しましょう。濃度には注意してください。(目安/マイナス15度)
- ⑧バッテリーは寒さで能力が低くなります。バッテリーの点検をしておく目安です。



ガス

Q 帰宅時、プロパンガスの元栓は閉めたほうがいいですか？

A

閉めない方がいいです。現在は万一ガス漏れが発生した場合のために遮断弁がついておりますので閉める必要はありません。長期間お使いにならない場合、栓から先のプロパンガス濃度が薄くなり、ガス器具の着火がしにくくなります。元栓を開けておく方が着火し易い傾向があります。

電動弁

Q 通水・止水のときに使う電動弁のスイッチは、通常入れておくのでしょうか？

A

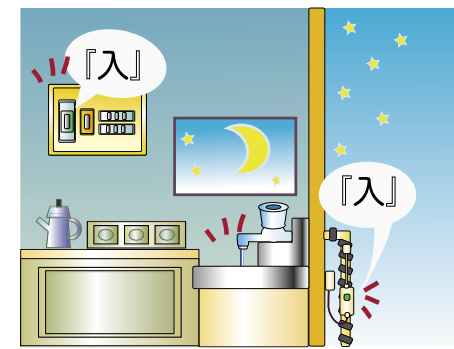
通常は「切」にしましょう。電動弁を操作するときのみスイッチを「入」にします。

凍結防止ヒーター

Q 帰宅時に水抜きを依頼した場合、凍結防止ヒーターのスイッチは入れておくのでしょうか？

A

凍結防止ヒーターのスイッチは「入」にしておいてください。水抜き作業後、ヒーターのスイッチを「切」にします。業務時間以外(夜間・早朝)にお帰りになり、水抜き作業が翌日となってしまう場合は、給湯器のスイッチを切りお湯の蛇口から中指程度流したままでお帰りください。この際、水量が少ないと排水管が凍結してしまふ場合がありますのでご注意ください。尚、ブレーカーは全て「入」にしておいてください。



みなさまからの疑問・質問をお待ちしております。
■蓼科東急タウンセンター
蓼科日和編集係
FAX/0266-60-2071
e-mail:info-tato@resortservice.co.jp



タウンセンター スタッフ紹介 第12回

蓼科東急タウンセンター
ヴィラ管理 副支配人
鈴木 良彦



現地採用で蓼科に勤務し約20年、地元岡谷市から毎日片道1時間弱をかけて通勤しています。長年総務関係に携わり、4年前にタウンセンターに配属となりました。リゾートヴィラの管理業務を担当し、昨年1年間は異例でしたが箱根の事業所にお手伝いに行き、この4月に復帰したところです。箱根では造園に力を入れるオーナー様が多く、自然のありのままを愛する方が多い蓼科と地域によりお客様の要望が異なることに気づき、とても勉強になる1年を過ごしました。改めて、蓼科という土地を愛し選んでくださったオーナー様のニーズに答えられるよう、これからも努力したいと考えています。

蓼科の冬は、マイナス20℃にもなることがあります。突き刺さるような寒さですが、透き通った空気は、なんともいえないくらい気持ちいいです。蓼科の冬を体験したことのない方はぜひ一度、来荘してみたいかですか？意外にも寒さはすぐに慣れます。皆様、ご自身の適応能力に驚くと思いますよ。

水抜きの確認！

皆様、別荘の水抜きは実施されましたか？11月上旬から4月下旬にかけては寒さが厳しく、通水状態のままにしておきますと建物へ引き込む水道配管・トイレ便器・給湯器内部等が凍結し、破裂事故を起こす原因となります。この場合、オーナー様負担での修理となりますのでご注意ください。

凍結防止ヒーター

冬期間、別荘に滞在する場合は、凍結防止のために、凍結防止ヒーター（温床線）のスイッチを『ON』にします。尚、お帰りの際、水抜き作業後はスイッチを『OFF』にします。（タウンセンターにご依頼の場合は、凍結防止ヒーターのスイッチはそれぞれ、水出し後→『ON』、水抜き後→『OFF』にします。）

水道関係事故例

- 冬季水抜き時にトイレ便器内の水汲み出し忘れ、及びウォシュレット内の水抜き不備によって凍結してしまったことによる破損。
- 台所・洗面所・お風呂場の排水口トラップ、トイレ便器・トイレタンク内等に対し、不凍液注入不足による破損や給水口への息吹込み不足による水道管破裂。
- ご自身による水抜き後、凍結防止ヒータースイッチを切り忘れたため、多額の電気料金が請求された。

※ヴィラ2階で漏水が発生しますと階下のお部屋に水が染み出し、事故になることがありますのでご注意ください。

来荘前点検承ります

冬の極寒時に来荘した際、ストーブや給湯器などが使用できなかつたり、駐車場やアプローチ階段に雪が積もって別荘に入れないと大変ですよ。そうならないためにも、タウンセンターでは、来荘前点検（有償）を承っています。ご心配な方は、ぜひご利用ください。

タウン内幹線道路除雪

蓼科に降る雪の量は、そんなに多くはありません。しかし、極寒地のためそのままにしておく

10月15日 蓼科みすならホール 11ヶ所落しコンサート

東急リゾートタウン蓼科内にある「蓼科みすならホール」にてクラシックコンサートを開催しました。平日の夜にもかかわらず、100人以上のお客様をお迎えでき、演奏者の熱意と観客とホールが一体となって充実したコンサートとなりました。皆様、このホール自慢の音の響きを満喫し、喜んで頂けたかと思えます。



凍ってしまいます。そうならないよう、まずは道路面の除雪を優先するため道路端に雪を押し付けます。道路端に押し付けた雪によって、道路が狭くなってしまうので注意して通行してください。

スキー板の処分は粗大ゴミで！

毎年、スキーシーズンが終わりに近づくと団地内のゴミ庫にスキー板やスキー靴が放置されます。当然ながら、スキー板・スキー靴は粗大ゴミ（有料）扱いになります。処分にお困りであれば、タウンセンターにご相談ください。

お気軽
談話室
です。

リフォームルームだより

台風被害を 防ぐには



タウン内では台風 18 号による倒木被害があり、敷地内の至るところで裂けたり、折れた木々を目にしました。幸い建物への大きな被害は無く一安心です。みなさまの敷地内では適正な整備をなされていますか？

自然環境の厳しい山間地では規制範囲内での支障木処理をおこなうことで木々の成長や建物への日当たり、風通しを確保することができます。その上災害防止にもつながります。併せて屋根に堆積した落葉清掃をされることで大切な別荘を守ることもできます。



倒木

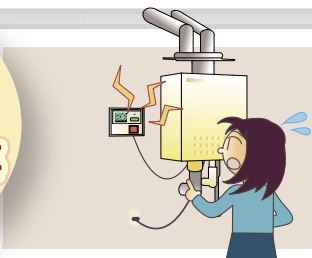


倒木



落葉

一斉 水抜きで 気づいた事



一斉水抜きで電動弁・給湯器・追い焚き釜の経年による故障が目立ち水抜き作業に時間がかかっております。オーナー様がお来荘される際に正常にご使用いただけないのが現状です。故障のまま使用されると漏水や関連事故に繋がりたいへんです。故障ランプが点滅したり、着火をしないなどの不具合で正常な作動をせず困られた事があるかと存じます。製造後年数が古いタイプでは、早めの点検・交換をお勧めいたします。

プチ リフォーム 見積提案



冬季お客様が描いている別荘リフォーム、模様替え、生活備品や電化製品の買い替えの思いをお聞かせいただけませんか？

弊社ならびに従業者がお客様に『安心』『満足』していただける内容をもとに仕様、見積りをご提案させていただきます。どんなに些細なご相談でも、お客様の思いを実現させていただくお手伝いをこころ掛けております。

■お問合せや見積依頼(ご提案)は、タウンセンター迄お気軽にご相談ください。
※リフォームルーム内覧ご希望のお客様は事前にご連絡ください。

お気軽談話室

■ 時 間 / 10時～16時
■ お申込・お問い合わせ / 夢科東急タウンセンター ☎0266-69-3211 FAX.0266-60-2071
■ 担 当 / 藤原・竹村
■ Eメール / info-tato@resortservice.co.jp

クリスマス&おせちのご案内

クリスマスディナー

◆フレグランス (蓼科東急リゾート内)



レストラン「フレグランス」で優雅なクリスマスをお過ごしください。
 ■12月19日(土)～25日(金)
 ■料金／10,695円(税込)
 グラスジャンパン付
 ■ご予約・お問合せ／02666-69-3109
 ※前日夕方までの予約制

年越し蕎麦

◆蕎麦処旬泉



年越し蕎麦は、旬泉で承ります。
 今年取れたての蓼科産のそば粉で打った香り豊かな蕎麦で新年を迎えませんか！
 ■営業時間／11時～15時・17時～20時
 ■冬期定休日／火・水曜日
 (年末年始・祭日は無休)
 ■料金／一人前(汁付き)6000円
 ■ご予約・お問合せ／02666-71-9880
 ※ご予約を承ります

◆信州膳処喜多山「戸隠そば」

■営業時間／11時～21時
 ■冬期定休日／水・木曜日
 (年末年始・祭日は無休)
 ■料金／一人前(汁・薬味付き)8000円
 ■お渡し日／12月31日(木)
 ■ご予約・お問合せ／02666-69-3109

おせち料理

◆信州膳処喜多山

■料金／
 和洋三段重ね(4～5人前)26,000円
 和洋折衷一段重ね(2～3人前)
 16,000円

■予約締め切り／12月28日(月)
 ■お渡し日／12月30日(水)・12月31日(木)
 ■ご予約・お問合せ／02666-69-3109

◆蓼科東急リゾート



■料金／33,000円
 ※ホテルにて直接お引渡しの方は2,000円引き
 ■予約締め切り／12月20日(日)
 ■お渡し日／12月31日(木)午後
 ■ご予約・お問合せ／02666-69-3109
 ※限定50個

年末年始イベント

◆オードヴィー (蓼科東急リゾート内)

12月31日限定にてバー「オードヴィー」が営業致します。年の瀬にワインやシャンパンを片手に優雅なひと時をお過ごし下さい。生演奏やカウントダウンも行います。
 ■営業日／12月31日(木)
 ■営業時間／19時～24時30分(24時ラストオーダー)
 ■ご予約・お問合せ／02666-69-3109



◆ラウンジアゼリア

大きな暖炉が印象的なラウンジアゼリアにてサクソフォーンの生演奏を行います。暖炉の火を眺めながら、しっとりとした大人の時間をお楽しみ下さい。
 ■営業日／12月30日(水)～1月2日(土)
 ■営業時間／18時30分～19時30分(20時30分(約30分ずつ))
 ■料金／無料
 ■ご予約・お問合せ／02666-69-3109



フォトコンテスト入賞者決定

本年もたくさんのご応募ありがとうございました。入賞作品は、「蓼科ファン冬号」・「ホームページ」・「スポーツハウス内」に掲示する予定です。すばらしい作品の数々をぜひご覧ください。



訂正とお詫び

蓼科日和秋号「高原に暮らす」クローゼット様記事において一部誤りがございました。
 誤…朝・有(要予約)
 正…朝・夕(要予約)
 誤…英国庭園の美しい宿
 正…英国庭園や美術館に近い宿
 美術館に近い宿ご利用のお客様ならびに関係者の皆様には大変ご迷惑をお掛けしました。ここに訂正しお詫び申し上げます。

第4回 高原に暮らす

ペンション シャローム

子供の寝顔しか知らなかったサラリーマン時代。これではいけないと一念発起、自然の中での子育てを夢見て蓼科に居を構え早25年。自分たち家族が楽しく暮らせて別荘オーナー様方がお食事やお茶にいらしていただける、そんなペンションを目指してはじめてのシャロームですが、最初はやはりはならないことばかり。子供もまだ小さかったのでもあれもこれもが不慣れの連続。そんな中、危なっかしい私たちが一家を見かねた有志の皆様によって作っていただいた「シャロームを守る会」にはどんなに勇気付けられたか分かりません。いろいろなアドバイスやお手伝いをいただきうちに私たちが家族はいつの間にか逞しく成長することができました。蓼科でのゆつたりとした暮らしはさながら鈍行列車のようなんびりと景色を見ながら季節を楽しみ、乗っけては降りていくお客様との素晴らしい出会い、この場所にあつてこんな素敵な日々を過ごすことができました。



美味しい料理と癒しの時間
 ペンション シャローム
 TEL：0266-69-3011
 http://www.lcv.ne.jp/~syaroom/
 ■洋室9室(一部バス付・全室トイレ付)
 ※食事利用 朝・夕(要予約)
 ※送迎のご希望も承ります。



体にやさしい朝食バイキング

新ストーブで暖められたダイニングルームで、焼き立てのパンや、香り高いコーヒーをご用意しております。冷えた体にホットする朝食はいかがですか。

●朝食バイキング お一人様 1050円(税込)
 5歳以下お一人様 630円(税込)
 ※人数によってバイキングでない場合もございます。
 (8:00～10:00)
 【MENU】
 手づくりパン&ジャム・高原のサラダ・手づくりヨーグルト・
 卵料理・スモークハム or ソーセージ・季節のフルーツ・お飲み物
 ※朝食のみのご利用も承ります。
 ※前日までにご予約をお願いいたします。
 ●シェフが腕を振った欧風料理のフルコース、
 夕食のご予約もお受けいたします。
 お一人様 3,150円(税込)・5歳以下 2,100円(税込)
 18:00～20:00

巡り巡って蓼科へ 諏訪湖・御神渡りを知る

photo : 代田 浩剛

本格的な本州の御神渡り 伝承と共に現代に生きる歴史の一片

諏訪湖

諏訪湖、それは岡谷市・諏訪市・下諏訪町の三市町にまたがる長野県内最大の湖です。周囲には美術館、間欠泉、下諏訪温泉、諏訪大社などの名所が点在しております。また、ここでは水陸両用バスに乗ることもできます。季節毎の特徴では、夏には「諏訪湖祭湖上花火大会」や「全国新作花火競技大会」で全国から多くの花火ファン・観光客を集め、冬は湖面が結氷し、そこから更に冷え込みが続くと見ることのできる「御神渡り」、その氷上ではワカサギの穴釣りも楽しむことができます。このように一年を通してイベントや自然を楽しむ場所となっております。

御神渡り ～ 神々の通り道 ～

御神渡りとは上の画像の通り、道のように長距離に渡って氷が左右から上に押し上げられる現象の事を言います。

冬季に氷点下十度前後の日が続き湖が全面氷結することが第一のステップとなります。夜間継続的にこのような日が続くことで湖上の氷が収縮し表面に亀裂が出来ます。翌日の気温上昇で湖上の氷が膨張、その圧力で新しい氷が湖上にのし上げられ、この現象の繰り返しで氷の隆起の一本の道「御神渡り」となります。

言葉で言えば簡単ですが、寒気の強弱や持続状態が完成までに複雑な影響を与えます。また、特徴として、出現には厚さ十センチ程の氷に圧力がかかり割れる為、大きな音を伴います。

近年、温暖化の影響もあり平成の年号になってからは御神渡りの出現が難しくなっております。一月に出現する事が多く、今から来年の出現が気になる所です。尚、本州以外では北海道の屈斜路湖で見られることも出来ます。こちらは四キロメートルにも及び長さであり、高さに至っては一メートルを超える日本最大の御神渡りとなっております。

御神渡りには神様が通った跡という伝承がいくつか残っておりますが、諏訪湖に限らず、八ヶ岳や諏訪大社など蓼科周辺は多くの伝承・伝説が語り継がれており、出来た氷の道の方角などから豊作・不作などを占っている風習もあります。現地に行く際にはWEBや文献で歴史を紐解いていくと普段とは違った物の捉え方が出来、一層満足できる旅になると思います。

参考文献・清陵図書館報 四十五号(二〇〇一年三月)「諏訪湖にまつわる伝説を御神渡り」



2009年
全国新作花火競技大会

photo : 太田 一希