

# 蓼科東急 日和

高原に遊び、暮らす。

蓼科日和 TATESHINA BIYORI 2011 SUMMER



蓼科東急ゴルフコース  
TATESHINA TOKYU GOLF COURSE

思い立ったらゴルフ日和。

追加50口  
募集開始

期間限定正会員(20年)

105万円(全額加入登録金) ◆募集口数[個人・法人]50口  
●加入登録金は返還されません。●譲渡、相続ができます。(期間引継ぎ)

ご入会・ご紹介キャンペーン期間 2011年9月30日まで

Premium特典 vol.1

キャンペーン  
期間内ご成約で

ご成約者様  
全員に進呈

¥50,000分の

東急不動産グループ施設利用券進呈

Premium特典 vol.2

2名様以上同時に  
ご成約いただいた場合、

成約  
10名様  
先着締切の

ご成約  
1名様  
につき ¥100,000分の

東急不動産グループ施設利用券進呈

ご紹介特典

ご紹介者様が  
期間内ご成約で

ご紹介  
1名様  
につき

¥50,000分の

東急不動産グループ施設利用券進呈

※上記特典は期限内にご成約(振込確認)の場合に適用いたします。(入会申込書類受領後、手続きの都合によりご請求まで約10~15日間を要します。)  
※特典1・特典2は併用できませんのでご了承ください。※キャンペーンは期間内でも予定数になり次第終了いたします。※キャンペーン商品(期間限定正  
会員)以外は特典対象になりません。※施設利用券は全国の東急不動産グループ施設でご利用いただけます。

資料請求  
お問合せ

☎ (0266) 69-3111 9:00~17:00

長野県茅野市北山鹿山4026-2  
FAX 0266-60-2343

発行/東急Uゾーンタウン蓼科 蓼科東急タウンセンター  
〒391-0301 長野県茅野市北山宇鹿山4026番地2 TEL.0266-69-3211  
[http://www.tateshina-tokyu.com/ e-mail info-tatc@resortservice.co.jp]

平成23年

夏





# 庭は野鳥たちの楽園に！

こぶし台  
別荘オーナー

出川 谷夫さん  
幸子さん夫妻



山野草が導いた縁。  
二度と行かない山登りのはずが：

## ●別荘地に蓼科を選んだわけは？

「実は、もともとここ（蓼科）を買うつもりはなかったんですよ。私たち、別荘は軽井沢と決めて土地もほぼ定まり、設計図まで描いていたんです。浅間山も気に入っていたし、毎年行っていたホテルも軽井沢にありましたからね。いよいよ軽井沢別荘建築に本腰を入れようというある夏の日、東京への帰り道に思い立ってドライブをしようと思つたので、蓼科の別荘地を訪れたのです」（谷夫さん）

「そうしたらこの区画は、涼し気で湿度も無く、管理もいき届いていて愛らしい青紫色のマツムシノウがたくさん咲き揃っていたのですよ。あつちにも、こつちにも、もうたくさんのマツムシノウ。そればかり



「マツムシノウがたくさん咲き揃っていたのですよ。あつちにも、こつちにも、もうたくさんのマツムシノウ。そればかり

## ●実際に蓼科に来てみたらいかがでしたか？

「標高1,460mもある蓼科の気候は、まず湿度が少ない。そのため、夏の陽射しは強く暑いのですが肌に心地良く、とても過ごしやすいです。玄関へのアプローチ斜面には山野草を買い足して植えています」

「ここは野鳥の種類がとても多いことを知ってクルミやヒマワリの種など自然に近いエサを庭に置くようにしたら、次々と数えきれない種類の野鳥がやって来るようになりました。きれいな姿を眺めたり、野鳥の本を買ってそれぞれの特徴や性質を調べたりと、本

## なつりに加速する別荘の楽しみ！

### ●蓼科の生活に感づいたポイント

「私（幸子さん）は子どものころから運動が大嫌い。運動会も休みたい子でしたから、アクティブな今の生活が



はカモシカもやって来て、じつとこちらを見ていたりするんです」



自分でも信じられないのです。

最初は東急さんでさまざまなイベントがあることを知って、まずは夫婦で蓼科山に登りました。

朝6時半に別荘を出て八子ヶ峰からひたすら歩き続け、やっと山頂に着いたのがお昼前。死ぬような思いをして、もう二度と山登りなんてするものかと思いましたが。ところが東急の登山ガイドをしてくれた方の誘いで、また次に奥穂高岳へ登ることに…

登山靴を購入しなければと東京でスポーツ店に入って話をすると『2度目の山行きて奥穂ですか！』と奥穂高岳の厳しさを知る店員さんにびっくりされましたが、登ってしまつた。こうしていつのまにか夫婦で登山にはまってしまう、登頂記念にと購入した帰ったバッヂは、100個近くになりました」

## ●奥穂高岳が上級者向けの山

とは知らずに案内上手なガイドさんに連れていかれてもらったお陰です

「センターで地元信州の古民家再生に取り組んでいる大工さんを紹介してもらって、ここにもともと建っていた別荘を改築してもらいました。主人の注文はトイレと風呂を広くすること。それだけでした。

以前は薪小屋だった場所もゲストルームに改装しました。そのベッドルームの横には、地元で寒天を煮ていた古い釜を譲り受けて自然木のテーブルに埋め込み、卓上の囲炉裏コーナーもできました。これも大工さんのアイデアです。レンガ貼りの床に、壁は自然木を張り付けた心地良い空間。隠れ家的な趣のある洒落たゲストルームに変身して、喜ばれています。その代わり天井が低いので、おでこにキズを作って帰っていく方もいますが…」



## ●大工さんのアイデアと技で、遊び心に満ちた素敵な別荘に生まれ変わりましたね。これからの蓼科生活は？

「ここ10年くらいは東京に居るのが長かったのですが、蓼科での滞在を増やそうと思つています」と谷夫さん。

幸子さんは「別荘にはお友達も多くなってきます。草取りや薪割り、ゴルフにテニス、トレッキングに冬はテレマークスキーと、東京にいるよりやる事が多くて」と笑顔で話し、充実しているご夫妻の自然暮らしは、これからはますます加速しそうです。





1時間から2時間で楽しく作れる

# クラフトロード

今年の夏はOAK館・せせらぎ館・そよかぜ館の一带でクラフトロードを展開します！  
お馴染みの陶芸や木工関係の制作体験、さらにガラス細工や石ころアートなどお手軽に楽しめるクラフトが勢ぞろい！  
今年は蓼科夏のクラフトロードで思い出制作をしよう。

## デニム

**常設** 手作り1点もの  
**デニム展示、販売**  
**デニムの帽子作り教室**

OAK館  
工房まるてんぼう



着てみて分かる「大人のデニムファッション」が充実。皆様にお目に掛かれる日を楽しみにしております。  
イラストレーター茶畑和也さんの作品展を常設しております。  
■お問い合わせ/TEL.0266-60-2733

## 木工

8/1月～21日

スツール、イス、お箸、  
バターナイフ、  
木のお皿等の制作体験

リフォームルーム



【木工作品の展示】  
子供の大きさに合わせて作るのも手作りならではの…大事な一品に。  
■お問い合わせ/090-3283-7490

## 陶芸

8/2火～5金 8/22月～28日

陶芸体験教室  
伊賀焼きの展示、販売

そよかぜ館

いちよう窯  
伊賀焼に挑戦!



忘れていませんか、土の感触。童心にかえてあなたの想いを形にしましょう。  
■お問い合わせ/090-7682-0415

8/13土～15月 巣箱作り体験

GWにも実施したイベントの再来！  
●代金/無料  
●募集人数(最少催行人数)/先着10名  
※1日あたり  
●開催時間/10:00～

リフォームルーム



夏休みの工作に  
いかがでしょうか!

## クッキング

8/12金～15月 石窯ピザ作り体験

GW大好評だった体験イベントが夏休みに復活！  
ピザ生地にお好みの具をトッピング！  
石窯で焼いてみましょう。

タウンセンター前  
ウッドデッキ



●代金/1500円(1枚分の材料費・講師料)  
●募集人数(最少催行人数)/15(1)※1日あたり  
●受付時間/11:00～12:00

## クラフト

7/30土～8/21日

クラフト手作り体験  
石ころアート・ガラス細工・  
革細工・木彫り・陶芸等  
クラフト体験

OAK館  
そよかぜ館周辺



●各クラフトマンがこの夏入れ替わりで登場。  
蓼科で過ごした夏の記念に一作品いかがですか。  
■お問い合わせ/TEL.0266-60-2733

7/17日 8/21日 9/11日

八ヶ岳農場  
熱気球体験

原村八ヶ岳農場



原村八ヶ岳農場にて、係留による熱気球搭乗体験をしてみませんか。普段体験することができない熱気球は思い出作りにもぴったり！

●目的地/原村八ヶ岳農場  
●旅行代金/大人2,500円  
小学生以下1,500円  
●募集人数(最少催行人数)/20(4)  
●行程/7:30TC出発＝原村八ヶ岳農場＝10:00 TC帰着予定

8/19日 じゃがいも&  
とうもろこし収穫祭

近隣農家の畑  
蓼科東急BBQコーナー

昨年も実施した早朝の畑で立派に育ったとうもろこしを自分で採ってみたい!!  
そんな「一度は〇〇してみたい!」という、お客様の要望を叶えるイベントです。収穫後BBQコーナーで採れた物を焼いて食べます。



●代金/2500円(食材費・材料費)  
●募集人数(最少催行人数)/20(4)  
●行程/7:30出発＝農家にて収穫体験＝  
タウン内バーベキューコーナー＝11:30終了予定

## 東急リゾートタウン蓼科

# 夏のイベント

初夏から晩夏まで爽やかな風が通る蓼科の地で新しいトレッキングコースにスポーツの新プラン、毎年恒例の人気イベントの数々を楽しもう！  
人気の熱気球体験やとうもろこし収穫等のイベント参加のご予約はお早めにお申し込みください。  
夏のイベント3種も準備して、皆様のお越しをお待ちしております！

※募集人員があり予約締切日が無いイベントは4日前までの事前予約が必要になります。  
※天候等の事情により日にちや行程を変更する場合がございますのであらかじめご了承ください。  
※イベント代金には保険料・税が含まれております。

体験イベント特集

Pick Up 1

一昨年より活動をはじめ、3年目のセルフ魚焼きコーナー、今年のGWも大好評につき夏も変わらず営業いたします！皆様、是非今年も魚焼きに足をお運びください。

## 魚焼き セルフコーナー

タウンセンター前  
ウッドデッキ

Step 1



魚を捕ろう!

Step 2



自分で焼こう!

Step 3



さあ、  
食べよう☆

●溪流釣り・釣堀  
1時間(5匹制限):1,200円(繁忙期)  
竿レンタル:200円 エサ代:300円  
●魚のつかみ捕り(小学生以下対象)  
30分(3匹制限):500円

●予定期間/8月12日(金)～15日(月)  
9月23日(金)～25日(日)

●魚焼きコーナー  
魚1匹250円で焼くことができます。  
●営業時間/①11:00～13:00  
②14:00～16:00

売店でおにぎりやお茶を調達して、自分で焼いた魚と一緒に食べるお昼は楽しい思い出に♪

## 魚つかみ体験

タウンセンター前  
小川



毎年恒例のお子様大人気のイベント「魚のつかみ捕り」  
年1回本物の川でつかみ捕りにチャレンジ♪  
捕った魚を持って子供料理教室に参加してみませんか?

●代金/500円(お一人3匹まで) ●募集人数/各回30名  
●時間/①9:30～10:00 ②10:15～10:45  
●受付/開催時間の10分前まで  
●対象/小学生(※保護者の同伴が必要です。)  
●服装・持ち物/サンダル/濡れてもよい服装、魚を入れる容器、タオル  
※魚つかみ体験だけの参加もできます。  
※このイベントは前日までの予約が必要です。  
※川の水量や天候によっては中止する場合がございます。

8/7日

## キッズキッチン ～子供料理教室～

タウンセンター前  
ウッドデッキ



料理という「五感体験」を通じて子どもたちの「たくましく生きる力」を育む企画です♪  
子供の成長を見てあげてください。

●対象年齢/小学生  
●代金/2500円(食材費・講師料)  
※魚4匹以上の場合は別途料金がかかります  
●募集人数(最少催行人数)/18(4)  
【メニュー】魚塩焼き他(計4品)  
●時間/11:00～13:30  
午前中の魚つかみ捕りで魚を捕まえて!  
保護者の方は試食のみ可能です

●持ち込み1匹300円で魚焼きも実施いたします!  
【実施日】8/6………11:00-16:30  
8/7～8……10:00-16:30

●2時間以上カラオケ「歌ka林」をご利用の方が使える、

カラオケ1時間無料券を今回プレゼント!

雨の日やレストランでお食事のあとのひとときに是非ご利用ください。

カラオケ1時間無料券  
有効期限  
2011年9月30日  
初回予約で無料券が  
お渡しされます。



Pick Up 2

# 夏の新ラインナップ

昨年度のマツタケツアーの実施を経て今年は夏の鮎を食べてみようという新企画がスタンバイ中!新しい山での本格的な登山や音楽室でのコンサートも準備して、夏も夢科は皆様をお待ちしております。

8月2日(火) 3日(水)

## ～音楽レクチャー・コンサート～ コバケンの音楽謎解き

指揮及び指導:小林研一郎  
ピアノ:久元祐子(8月2日のみ)  
管弦楽:コバケンとその仲間たちオーケストラ  
◆主催:夢科高原音楽祭実行委員会  
◆チケット:5,000円(自由席) ◆定員:100名

【8月2日(火)】開演/14:00  
モーツァルトピアノ協奏曲第23番のリハーサルをしながら楽曲がどのように完成していかを、作曲者の意図、聴き所、解説を含め聴衆に解り易く説明。最後には、完成した曲を演奏いたします。  
【8月3日(水)】開演/14:00  
チャイコフスキーの弦楽セレナーデをテーマに前日同様に行います。



【コバケンとその仲間たちオーケストラ】このオーケストラは、「炎のコバケン」の愛称で親しまれ世界的に活躍している指導者の小林研一郎氏が、スペシャル・オリンピックの主旨に賛同し、2005年の冬季世界大会・長野に於いてSOの公式文化事業としてコンサートを企画し、これを機に「コバケンとその仲間たちオーケストラ」を設立された。障がいのある人も健常者も同じ空間を共有し、同じ喜びを享受して「共に生きる」社会を実現することを目指し活動しています。

8月9日(火)

## 夏の鮎食味会

◆詳細はお問い合わせください。



9月15日(木)

## 御嶽山登山 ★★★

歩行時間5時間40分  
全国に数ある御嶽山で最も標高が高い山富士山、南・中・北アルプスをはじめ中部地方の名山を展望できます。標高は高いのですが登り口が高いので比較的気軽に登れる3,000m峰にご案内します。  
◆目的地:剣ヶ峰 ◆旅行代金:2000円  
◆募集人数(最少催行人数):8(4)  
◆行程:6:00TC出発=田の原駐車場一金剛童子一富士見石一王滝頂上一剣ヶ峰一王滝頂上一八合目石室一田の原駐車場=18:00TC帰着予定

7月9日(土)

## 高原の花と蝶を求めて★

蝶の観察が目的ですが蝶の群がる草花や浅間・菅平等の山々を眺めるのも楽しみです。ルリタテハ、エルトテハ、アサギマダラ、クジャクチョウ、ヒョウモン蝶類などが見られるかも…。  
◆目的地:大河原峠 トキンの岩  
◆旅行代金:2000円(ガイド料)  
◆募集人数(最少催行人数):20(4)  
◆行程:9:00TC出発=大河原峠一双子山一大河原峠一トキンの岩=14:15TC帰着(予定)



7月23日(土)

## ミヤマシロチョウ観察会★

茅野ミヤマシロチョウの会の会長福田先生とともに貴重種のミヤマシロチョウに会いに行きます。現地までの林道で見られる可憐な草花も見所です。  
◆目的地:諏訪郡 立場川源流  
◆旅行代金:2000円(ガイド料)  
◆募集人数(最少催行人数):20(4)  
◆行程:8:00TC出発=立場川源流=12:40TC帰着(予定)



7月24日(日)

## 霧ヶ峰ハイキング★

今回は霧ヶ峰基金小原氏のガイドのもと、車山肩のニッコウキスゲ群生、八島ヶ原湿原等をご案内いたします。  
◆目的地:霧ヶ峰 八島ヶ原湿原  
◆旅行代金:3500円(ガイド料)  
◆募集人数(最少催行人数):20(6)  
◆行程:8:30TC出発=霧の駅一車山肩一沢渡一旧御射山神社一鎌ヶ池一八島ヶ池一八島ビジターセンター=15:30TC帰着(予定)



8月6日(土)

## ちびっこ自然観察

蝶の専門家福田先生と一緒に夢科を歩いて蝶やバッタを観察しよう!  
◆目的地:からまつ池or夢科東急スキー場  
◆代金:500円(ガイド料)  
◆募集人数(最少催行人数):各20名(4)  
◆対象:小学生※保護者の同伴が必要です。  
◆持ち物:虫取りあみ、虫かご、帽子  
◆行程:10:00TC出発=センター地区周辺=12:00終了(予定)



8月27日(土)

## 夏の花と蝶観察会(半日)★

四季折々の花が咲きみだれる女ノ神茶屋から2IN1までのルート歩きます。茅野市在住、蝶の専門家福田先生と夏の草花や蝶を観察しながら半日のんびり歩きましょう。  
◆目的地:夢科東急内 八子ヶ峰ショートコース  
◆旅行代金:2000円(ガイド料)  
◆募集人数(最少催行人数):20(4)  
◆行程:8:30TC出発=すずらん峠女ノ神茶屋~2in1スキー場=12:30TC帰着(予定)



9月10日(土)

## 初秋の八子ヶ峰ハイキング★

定番の東急トレッキングコース。初秋に見られるリンドウや蝶を観察しながらのんびり歩きましょう。  
◆目的地:夢科東急内 八子ヶ峰トレッキングコース  
◆旅行代金:2000円(ガイド料)  
◆募集人数(最少催行人数):20(4)  
◆行程:8:30TC出発=八子ヶ峰トレッキングコース=15:00TC帰着(予定)



7月22日(金) 8月26日(金) 9月23日(金)

## オーナーズゴルフ親睦会(毎月第4金曜日開催)

夢科の自然・気候が大好きなオーナー様同士でゴルフを楽しみませんか?コンパ形式ではないので、スコアは気にせず和気あいあいとプレイしましょう!  
◆開催地:夢科東急ゴルフコース  
◆代金:プレーフィーのみ  
◆募集人数(最少催行人数):12(4)  
◆開催時間:10:00受付開始~随時スタート(予定)



9月18日(日)

## ぶどう狩りとファイナー見学

例年実施のバスツアーがこの旅ではぶどう狩りの他に「井筒ワイン」、「五一ワイン」を見学いたします。  
◆目的地:土田農園・井筒ワイン・五一ワイン  
◆旅行代金:4000円(施設利用料・貸切バス)  
◆募集人数(最少催行人数):24(10)  
◆行程:8:00TC出発=土田園(ぶどう狩り)=井筒ワイン=五一ワイン(茅野駅)=12:40TC帰着(予定)



7月3日(日) 9月4日(日)

## 朝のおさんぽ

毎年恒例の朝のお散歩が7月から始まります!林の中や開けた草原に咲く草花を観察します。  
◆目的地:タウン内 センター地区周辺  
◆代金:無料  
◆募集人数(最少催行人数):各10名(4)  
◆行程:出発TC7:00=センター地区周辺8:00TC帰着(予定)



## 秋のイベントスケジュール(予定)

月	日	曜日	イベント内容	備考
10	2	日	朝のお散歩	自然観察
10	8	土	ハケ岳スーパートレイル散歩(霧ヶ峰~白樺湖)	トレッキング
10	8	土	上諏訪酒造呑み歩き	送迎
10	10	月	きのこ狩りときのご汁食味会	自然観察
10	15	土	北沢峠紅葉ツアー	バスツアー
10	16	日	郷愁のまつたけ満腹会	バスツアー
10	21	金	オーナーズゴルフ親睦会	親睦会
10	22	土	仲秋の八子ヶ峰ハイク	トレッキング
10	24	月	奥夢科追遠(横谷渓谷散策)	トレッキング
11	5	土	独鈷山と別所温泉	トレッキング

※イベントは中止や内容変更をする場合がございます。※10~11月イベント参加のご予約は9月より開始をいたします。

●目的地までは、記載のある場合を除き、タウンの車両にて無料で送迎いたします。添乗員は同行しませんが、タウンスタッフがご案内します。●お申込はフロント・電話・FAX・メールにて承ります。

## イベント総合案内 夢科東急タウンセンター TEL0266-69-3211

**お願い**  
●各イベントとも定員になり次第締め切らせていただきます。●お申込締め切りは、記載のある場合を除き、4日前までといたします。旅行開始日の前日から計算してさかのぼって4日目に最少催行人数に満たない場合は、中止とさせていただきます。●日時、定員、会場、スケジュールについては変更となる場合がございます。●不参加及び人数の変更は準備の都合上、4日前までにご連絡ください。なお、キャンセル料につきましては、3日前の解除、旅行代金の30%、前日の解除、旅行代金の40%(バースト)、旅行開始当日(旅行開始前)の解除、旅行代金の50%(バースト)、旅行開始後の解除又は無連絡不参加、旅行代金の100%とさせていただきます。●詳しくは下記ホームページまたはタウンセンターフロントにございます募集型企画旅行、旅行条件書ならびに当社旅行業約款(募集型企画旅行の部)をご確認ください。なお、自然災害などキャンセル料を頂かない場合もございますので、お電話でご確認ください。  
**旅行企画・実施** 株式会社東急リゾートサービス 東急リゾートタウン夢科 国内旅行業務取扱管理者 岩下ちはる  
東京都知事登録旅行業第2-5565号 (社)全国旅行業協会会員 〒391-0301 長野県茅野市北山宇鹿山4026-2  
※旅行条件書及び旅行業約款(募集型企画旅行の部)を右記URLでご覧ください。http://www.tateshina-tokyu.com/events/covenant/

## 夏の展示会

そよかぜ館  
斉藤都世子  
夢のニット作品展  
8月6日~8月21日

●ニットウェアの販売  
●エイジングケアグッズの販売  
型くずれしない美しいシルエット。着やすく、軽く、型くずれしない、そのうえ家で水洗いできる、お洒落なニットウェアの数々をご用意してお待ちしております。  
■お問い合わせ/090-7713-8510

せせらぎ館  
シルクロード  
遊牧民の染織展  
8月6日~8月21日

●草木染の希少アンティーク絨毯  
●キリム等の展示、販売  
現在では入手困難な遊牧民の手織物。和・洋、空間を問わず味わい深い品です。この機会に他では見ることのできないめずらしい手織物にふれるよい機会です。  
■お問い合わせ/090-3249-4617

第1回 故郷信州を描く  
7月29日~8月4日

●個展/小山田 隆明  
故郷信州の懐かしい風景をいくらかでも残せたらと思っています。是非ご覧下さい。  
故郷信州の懐かしい風景



御嶽山は1979年の有史以来、突然山頂剣ヶ峯の南500mほどの地獄谷上部で噴火したのは記憶に新しい。山容も富士山に似て美しく眺望も南北中アルプス、八ヶ岳、白山など360度見渡せる。

御嶽山の登山口は、三岳村黒沢口が六合目の小屋まで、王滝口は七合目の田の原まで車で登れるので、いずれも十分に日帰り登山が可能である。今回は王滝口から登ることにしよう。登り口である田の原は既に標高2、180mの高所であるので、残り約900mの高度差となる。剣ヶ峯まで距離にして3・5kmである。

## 信州の山 〈南信編〉

まず平坦な砂利道を選擇するまで御嶽山に向かって進む。600mほど左右にナナカマドやハイマツの繁茂した広い道だ。さらに大江大権現まで登り口から1km程度は平坦であり標高2、285m。ここから道が険しくなり樹林帯を登ると「あかつげ」と呼ばれる赤土の露出部に出る。さらに高度100mほど登ると登り口から1時間弱で8合目金剛童子に到達する。ここら辺りが森林限界で以後中央・南アルプスを見ながらハイマツ帯を登る。やがて富士見

石標高2、625mに到達する。名前のとおり天気が良いければここから上部ではアルプス越しに富士山を望める。

次の目標が9合目一口水標高2、700mに着く。この甘露な水は洒れることもあるので水の準備は怠り無く。ここから剣ヶ峯直登ルートと奥の院ルートに分かれる。奥の院はおよそ30分程度で行ける。ここからは地獄谷や継母岳を望める標高2、940m。直登ルートは40分程度で王滝頂上2、936mに至る。大きな王滝頂上山荘があり、石段を上ると大きなコンクリート製鳥居がありいよいよ剣ヶ峯を目指す。

20分程度で剣ヶ峯に到達する。南中北アルプス、八ヶ岳、富士山、白山など展望を楽しみたい。眼下には本邦最高所2、905mにある火口湖二ノ池がエメラルドグリーンに輝いている。ここから二ノ池まで20分程度で行けるので下山は二ノ池回りで横道を通り下山したい。

標準時間では直登ルートでざっと登り3時間、降り1時間50分ほどのコースである。



仕事を、毎月タウンを訪れる私にとって、部屋風呂の使用頻度は高くない。石を投げれば温泉にあたる立地が湯欲をかき立て、あらゆる温泉場へ足を伸ばすからだ。そんな私は、来荘時に必ず一度、立ち寄る旅館を設けている。その旅館こそ、タウン内から車で5分程の所に湧く「蓼科温泉小斉の湯」である。

蓼科湖を横目にプール方面へ進み、養鱒場を過ぎた右手が「小斉の湯」。青い看板で目を引くゆえに、見逃すことは無いだろう。この宿造りは実に妙趣。内湯のみが本館に用意され、露天風呂へは着衣の後、長い渡り廊下を通ってゆく。山の斜面に建つ宿構えが影響しての形だが、野生的な岩肌を観しながら、ギンギンと木の回廊を歩く空間は郷愁の風情。回廊沿いに備わる浴場の内訳を説明すれば、最下層に混浴露天、次に貸切露天、ゲンと登って男性露天、最上層で女性露天という構造になる。

「小斉の湯」の泉質は、蓼科温泉郷に属する多くの宿泊施設が利用する源泉と同じ酸性泉。日によって白濁することもあるが、基本は透明度の高い綺麗な湯。露天風呂は簀の足場に掛け流し湯船のみという実に簡素な佇まい。湯底のモザイクタイルが揺れ動く様に、完成度の高い芸術性を見る。源泉

自体が殺菌効果を持つため消毒剤を加える必要もなく、水虫や皮膚病への評判高い、安全な「名湯」と言い得るだろう。舐めれば酸っぱく、歯はキシキシ。若干ツルツルする浴感。酸で古い角質が溶けているため。換言すれば、美肌の効果もあるということなる。

目にも眩しい緑の前に、眼下の湖面が強める煌めき。いつものように西陽を浴びて、蓼科の夕暮れは始まりを見せる。時計の針が五時を指す頃、耳に聞こえし鐘の音。湖畔で鎮まる聖光寺が、荘厳な音調を大気に混ぜた。溢れる源泉を湯枕に、梵鐘の癒しを請うてみたい。隔世の高原に来た時ぐらいいい、こんな贅沢も良いではないか。普段気を張る自分のために、これから輝く自分のために。



蓼科温泉「小斉の湯」  
TEL: 0266-67-2121

■立ち寄り入浴:  
午前8時～午後20時  
■料金: 600円



### 別荘

別荘ライフの楽しみの一つに、庭園の管理があります。蓼科は全国に数多くある避暑地、別荘地の中でも、日照時間も長く、夏の暑さの中でもほどよくお湿りもあり過ごしやすいた言われます。加えて八ヶ岳をはじめとする眺望も素晴らしい、周辺にゴルフ場も多いため別荘地として高い評価をいただいております。

### 東

急リゾットタウンは昔から地元の入会地として、薪とりや家畜の採草地などに利用され、大切に管理されておりました。季節の山野草など自然の植物も魅力でした。



### 通

常の草なら草刈機で刈り払えます。ご自身で作業される場合は足などケガに充分注意して、また目の防護を忘れずに。

### 戸

建て別荘のオーナー様は、この自然環境の良さを生かして庭園を管理し、さらに楽しんでいただくことをおすすめします。折角の広い敷地をそのまま敷だらけ、草ぼうぼうにしていたらもったいないです。

### 敷

地の植生ですが茨や笹、背丈の高い草、伸び放題の木が景観や建物の使用の妨げと

## 山荘の庭園管理のお勧め

### ま

なっていますか? 間伐し、笹や藪を退け、日当たりをよくすると、本来の草花が咲き出します。それに誘われ蝶やトンボなどの虫たちが増え、野鳥も見えやすくなり、爽やかな風が流れることで、建物も長持ちします。土壌の活着度が増し表土の流出も緩和されて自然の花々が咲きますと、別荘を訪れる楽しみが倍増することでしょう。

### き

れいになった敷地には、タラノメやワラビなど山の恵みが生えてくるかもしれません。整った庭では蜂や蟻、へびなどの害虫たちも住みにくくなります。まずは今夏からタウンセンターに相談してみましょう。

にご依頼ください。植生や庭作りに精通した専門家をご紹介いたします。

## 大人の隠れ家

五明荘 GOMEISO

ほっとする時を楽しむ

茅葺の古民家ギャラリー五明荘  
お問い合わせは 090-4159-1511 飯山まで

2011 五明荘企画展のご案内

- 7/1 (金) ~ 7/10 (日) 林世宝絵画展 岩崎洋子 猫・うさぎ人形展
- 8/1 (月) ~ 8/23 (火) 小林洋子染色展 SUWAガラスの里作品展
- 9/1 (木) ~ 9/10 (土) 着物、和布でつくる洋服・小物展 (山下まち子・永井明美・金子文子)
- 10/1 (土) ~ 10/10 (月) 久保田芳水水墨画展

常設展示  
宮原省二「漆」/飯山和俊「陶」/野中ひろみ「裂織」  
※開館時間 AM10:30 ~ PM4:00 上記の企画展以外は閉館しております。

陶芸作家 飯山和俊



# 東急リゾートタウン蓼科 リフォームだより

今年の夏も蓼科で  
安心してお過ごしになりませんか！

ご来荘前に建物の傷んだ箇所や敷地内の  
支障木処理等のメンテナンスをされ、  
この夏も蓼科の恵まれた自然環境のなか、  
天然クーラーと高原の澄んだ空気に囲まれ  
日頃の疲れと心労をゆっくり癒されてはいかがでしょう。

災害・地震から大切な別荘を守る！

『安全』『安心』対策はお済みですか？

今、私達にできること！

## 地震への備え

別荘  
編

### まず自分の命を守る対策を

東日本大震災が発生し、多くの方が被災されました。今後も日本において地震は必ず発生する自然災害です。しかし、事前の対策と心構えをすることで、被害を大きく減らすことができます。万が一のために防災の準備を。



### 地震に対する備え②

#### 倒木による建物 損壊の恐れは ありませんか？

敷地内の枯木や支障木を  
事前に伐採、枝払いをす  
ることである程度回避す  
ることができます。



### 地震に対する備え①

#### 建物の傷み・倒壊の恐れ・ 危険な箇所は ありませんか？

安心してお過ごしいただくために、事前の点検・建物修理・改修をお勧めします。物資の調達に難しい時ですが、早めのご依頼で準備をすることができます。



### 地震に対する備え③

#### 避難場所への導線 整備と安全が確保 されていますか？

階段の傷み・手摺の腐蝕・  
アプローチ灯の不備は事  
前の点検と改修をしまし  
ょう。勾配のあるアプロ  
ーチでの転倒や怪我防止  
になります。



オーナー様からのご相談、ご連絡をお待ちしております。

お気軽談話室 ■ お問い合わせ／蓼科東急タウンセンター ☎0266-69-3211 FAX.0266-60-2071  
■ 時間／10時～16時 ■ 担当／藤原・向井 ■ Eメール／info-tato@resortservice.co.jp

# タウンかわら版

オーナー様へのお知らせ

## 見知らぬ業者の 訪問営業はご一報ください

最近当タウン内で、別荘の修理などの営業活動をしている業者がいるとの報告がございます。東急リゾートタウン蓼科ではタウン内のしつこい勧誘行為や指定期間外の工事による騒音等、他人に迷惑を及ぼすような行為を禁止しております。見知らぬ業者より営業活動を受けましたら、当方で対処いたしますので、タウンセンターまでご連絡いただきましたようお願い申し上げます。

またタウン内での工事についても保安上及び進捗状況確認のため、タウンセンターを通していただくことになっております。当然オーナー様より直接依頼している業者もあるかと存じますが、『別荘管理覚書』第10条の定めにしたがって、必ずタウンセンターまでご一報いただきましたとお願ひ申し上げます。



## 粗大ゴミは有償回収

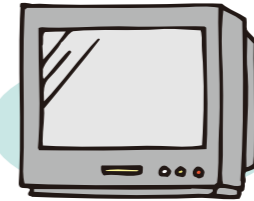
皆様に気持ちよく生活していただくために、タウン内には75箇所のゴミ収集庫があり、都度回収をしておりますが、本来有償回収であります粗大ゴミ(最近特にアナログテレビ)が投棄され、本来のゴミ庫の機能を果たしていない状況が多く見られます。

◎燃えるゴミ  
茅野市指定のゴミ袋に入れて下さい。

◎資源物  
スチール缶、アルミ缶、ペットボトル、新聞、段ボール等資源ゴミは種類毎に分別してゴミ庫にお持ち込み下さい。(清潔な物のみ対象)

◎不燃物  
せともの、電球、汚れた缶類、ガラス製品等小さな不燃物は茅野市指定の不燃物専用袋(緑文字)に入れて下さい。

◎粗大ゴミ  
テレビ等家電製品は家電法の対象となり、粗大ゴミと同様有料となります。タウンセンターまでお持ち込みいただくが、業者が回収いたしますので、タウンセンターまでご連絡をお願い致します。



以上基本的な出し方ですが、快適な別荘生活をしていただくため、皆様のご協力をお願い申し上げます。他ゴミ出しについて不明な点がありでしたら、タウンセンターまでお問い合わせ下さい。

## ◆参照

ホームページより「東急リゾートタウン蓼科別荘オーナー向けサイト」→「管理体制」→「ゴミの収集・分別」をご覧ください。

## 着任ごあいさつ

4月に着任した2人を紹介します。



東急リゾート  
タウン蓼科  
統括総支配人  
清水 雅宣



東急タウン  
センター  
ウィラ管理支配人  
末吉 正周

京都の東急ハーヴェストクラブより、8年ぶりに信州・蓼科に戻ってまいりました。空気がきれいで、生き返りますね。毎朝出勤前、別荘のオーナー様たちと、ひとときテニスで汗をかいてからホテルに向かいます。

前回は運良く7年に一度の「諏訪の御柱祭」と「善光寺の御開帳」を楽しませていただき、休みのたびに上高地をはじめ信州の山々をよく歩きました。蓼科はカラリと湿気がなくて、夏でも木陰に入ると涼しく、冬の美しさもまた格別。私自身、定年後に住む地の候補に挙げているほど魅力的な土地です。

今年リゾートホテル30周年の節目。7月のイベントでは感謝の心をお伝えするサービスも考えています。今後は家族同様であるペットの、庭やテラスへの同伴の試みも構想中です。  
東急の敷地内をよく歩いていきます。私を見かけられましたら、どうぞお気軽にお声掛けください。

千葉県の「東急リゾートタウン勝浦」(別荘管理事務所支配人)より、蓼科東急へ着任しました。標高で言うと、ほぼ100mから一気に1200m上昇したことになります。

信州・蓼科は好きな土地で、家族で四季を問わず何度も訪れていた場所です。妻も「ここに住んでほしい」と言うほど蓼科に惚れ込んでいましたので、今は別荘を持つ感覚で喜んでいきます。

蓼科の一番の魅力は山が美しく、季節の移ろいを感じて飽きることがないこと。今は、毎日緑が濃くなって行く木々の息吹を感じます。自然が満ちていますね。先日仕事所裏にニホンカモシカが来たこと社員に知らされ、初めて見ました。カメラのレンズを向けても逃げませんでしたね。  
約1200戸のマンションの管理を担っています。オーナー様には、より快適に過ごしていただけるよう、特に私自身未経験の信州の冬は精進して務めます。