

薬科日和

高原に遊び、暮らす。

平成23年

冬

実りある夫婦の時間を 蓼科の地で描いて



魅せられて蓼科 自然ぐらし

あかまつ台
別荘オーナー

岡田 繁儀さん
一女子さん夫妻

きつかけは宿泊 無料体験ツアー

●どうして蓼科に住むようになったの？

「10年ほど前、アネックスの無料宿泊体験ツアーがあるという事を広告で知り、それに応募して初めて蓼科を訪れました。何しろ「タダ」の誘いにはめっぽう弱いもので……(笑)」

それがこちらに来てみてびっくり！今までに体感したことのない涼しさと乾いた空気がすっかり気に入って、その日のうちに購入を決めてしまいました」(繁儀さん)

●蓼科ではどのような生活を送っていますか

「ほとんど毎週、金曜の夜遅く蓼科に入り、日曜の夕方に帰るというパターンで通っています。」

2泊しか滞在できないので、東急のイベントがある時はそれを中心に動いています。妻は、イベントがない時は、私はまだ寝ている朝の4時ごろにはもう別荘を抜け出し、カメラをぶら下げて1人で霧ヶ峰の方へ写真を撮りに行ってしまいます。そんな時は、帰ってくるまで朝食はお預けです(笑)」

「一方私の方は、毎月第3土曜日に囲碁のサークルがあるので、それには欠かさず参加しています」



蓼科の四季を追って撮り続ける一女子さんの写真

「それ以外の日は天気次第で、「コロポックル」でお茶をしたり、八子ヶ峰を歩いたり、時には山菜採りに行ったりして自然を満喫しています。」

もっとも最近では、カメラマン助手の仕事が増え、運転手や荷物運びをさせられる事が多くなりました(笑)。

また、蓼科では山葡萄やサルナシの実が沢山採れるので、「下戸」のくせにせつせと果実酒作りに励んでいます。でも、せつかく作った物も自分ではほとんど飲まないで、みんな年代物になって眠ったままです(笑)」(繁儀さん)

「それに、私達は2人とも雪国・新潟の生まれのせいかな、冬もしよつちゅう来ています。車も11月になればスツッドレスに履き替え、5月の連休まで外しません。「寒い所へは寒い時に行くのが一番」と言いますが、雪景色の中でストーブの炎を見ていると、時間の経つのも忘れてしまいます」(一女子さん)



●タウンセンターには「女子」さんが撮った写真入りのカレンダーが飾ってありますが、カメラはいつごろから始められたのですか

「夫は囲碁にうつつを抜かしていますので(笑)、私も何か趣味を持ちたいと2年ほど前からカメラ教室に通っています。

私にとつては、カメラに触っている時間が何もかも忘れてしまう事の出来る至福の時なのです。それで時々夫の食事を作るのを忘れてしまう事があるのです(笑)」(一女子さん)



一女子さんの感性を映したショット

蓼科で広がる「カメラ」「囲碁」の世界

●表札に「本因坊」と書いてあります
がどんな意味があるのですか

「『本因坊』とは、江戸幕府碁所四家の筆頭で京都寂光寺本因坊の僧算砂を祖とし：今では囲碁のタイトル戦の名前にもなっています。

別荘を建てる時、蓼科でも囲碁が打てたらいいナアと思って、『本因坊』の表札を掲げておけば囲碁に興味のある人ならきつと誰かが声を掛けてくれるのではないかと、恐れ多くもこの名前を付けました。

ところが、それが凶星で、早速何人の方が訪ねて来てくれました。

ただ最初のころ、通りすがりの人に『本因坊』を喫茶店と間違えられて『お茶でも飲めるんですか』と聞かれてびっくりした事があります。きつと茶房と間違えられたのでしようネ。この時はさすがに慌てました(笑)」



無類の囲碁好きという繁儀さん

●東急が企画するイベントについて
どのような感想をお持ちですか

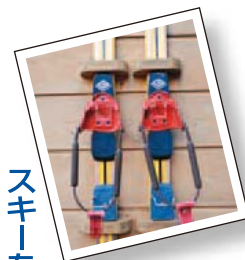
「東急が企画するイベントは、四季折々にいろいろ工夫がされていて、土曜と日曜の帰りが遅くならない企画であればほとんど参加しています。それがご縁でそこでも沢山の友達が出来ました。

蓼科の四季は変化に富んでいて、春の山菜取り、秋の葡萄狩りやキノコ狩り、ソバ巡りなど、どの企画もここならではのものばかりです。こうして並べてみると、私達の興味の対象はどれも食べる事ばかりで、いかに食偏に片寄っているかがよく判りますネ(笑)

また、自然観察会などにその道のプロを付けてくれるのも嬉しいですね。単にポーツと見ているだけでなく学習する楽しみもあります。それに参加費がリーズナブルなことがとても助かっています。これ、本音です(笑)」



表札にも本因坊の文字が



●建物の外壁に、
スキーの板が
飾ってありますが
お2人とも
スキーをされるのですか?

「私は子どものころからスキーをしています。妻はずっとスキーを苦手にしていたようです。ところが、こちらでガイドの鳥山さんとの出会いがあつて、今では2人とも毎年厳冬期に八甲田山へ滑りに行っています。今履いているスキーの板はこれで5台目ですが、ストーブの薪になってしまわないように活躍させますね。

蓼科は積雪は多くありませんが、雪が乾いていて軽いので、場所さえ選べば快適なスキーが楽しめるのではないのでしょうか。こちらでも、スキートモ(友)がもっと増えてほしいと願っています」



木のぬくもり漂う別荘には
薪ストーブの暖かさも加わって

12/17[±]
OPEN(予定)

蓼科東急スキー場

ニュース

おたのしみ
いっぱい



今シーズンより
入場制ではなくなり、
ゲレンデへの出入りは

自由に
できます!!



TOPIC
1

TICKET!

別荘オーナー様優待料金

リフト・スノーエスカレーター券

券種	2日券	1日券	半日券	スーパー午後券
大人(中学生以上)	5,300	2,800	2,300	1,500
小人(小学生以下)	4,800	2,500	2,000	1,500
シニア(60歳以上)	4,800	2,500	2,000	1,500

※午前券…13:00まで 午後券…12:30から スーパー午後券…15:00から

チューピング・スノーレーサー券

4時間	2時間	1時間
2,500	2,000	1,500

※2人乗りの場合未就学児は500円、3歳以下は無料となります。

TOPIC
2

スキーをしない人も楽しめる

“雪遊び”SUNSUNスノーパスポート登場!



= 3,300円

※3,300円内訳…チューピング・スノーレーサー&そりレンタル(4時間券)+食事券(1,000円分)

TOPIC
3

別荘オーナー様限定

シニアSKIシーズン券

- ◆料金/1枚10,000円
- ◆対象/60歳以上の東急別荘オーナー様(一世帯2枚までご購入できます。)
- ◆有効期間/12/17~4/1 ※火・水・木曜日は定休日となります。(1/10~3/15期間)
- ◆お問い合わせ・ご予約/蓼科東急スキー場 ☎0266-69-3245



TOPIC
4

親子スキー教室

お父さん、お母さんと一緒に
スキーデビュー!!



親子スキーデビュープラン開催!

子供が1人でスキー教室に入るのはちょっと不安…
子供にスキーを教えたいけれど、教え方がわからない…
そこで子供と一緒に、お父さん、お母さんも
スキー教室に入りましょう。
レッスンは午前中だけなので、
午後は『父ラクター(お父さん先生)』に
変身して、子供にスキーを
教えてあげてください。



- | | |
|-------|---|
| 料 金 | 10,000円(親子2名分です!!) |
| 内 容 | リフト1日券+スキースクール(10:00~12:00) |
| 対 象 | 4歳から小学生までのお子さまとそのお父さん、お母さん
(おじいちゃん、おばあちゃんでもOKですよ。) |
| 開 催 日 | 12/28~1/3、定休日を除く毎日
※2日前までの予約が必要です(0266-69-3245)。 |



TOPIC
5

昔とは違う!最新のカービングスキーでカムバック

カービングスキーに挑戦

大人のカービングスキー教室

スキーはどんどん進化しています。
ひと昔前では難しかったことも、今の『カービングスキー』だったらできるかも!?
スキーインストラクターと一緒に、以前の経験を思い出しながら
ゆっくりとスキーを楽しみましょう。

- | | |
|-------|---|
| 料 金 | 7,000円 |
| 内 容 | リフト1日券+カービングスキー1日レンタル(板のみ)+スキースクール(10:00~12:00) ※スキーセットの場合は8,000円、スキーフルセットの場合は11,000円となります。 |
| 対 象 | 50歳以上で過去にスキー経験のある方
(全く初めての方はご遠慮ください) |
| 開 催 日 | 12/28~1/3、定休日を除く毎日
※2日前までの予約が必要です。(0266-69-3245) |

切り取って
別荘オーナーズ
カードと一緒に
リフト券売場
にお持ちください!



豊科東急スキー場

リフト(1日券)プレゼント!

1オーナー様1枚のみ利用できます

2011.12.17~2012.4.1まで有効
●除休日:12/28-1/3
●定休日:火・水・木曜日
(1/10~3/15期間)

冬は低山でありながら眺めがよく登りやすい山が良い。と言っても信州では冬季はどうしても雪は避けられないのが難点である。

この山は駒ヶ根の南、中川村にあり眺望の山として県民に親しまれている。山名は伊那谷方面から望む形から命名されたという。頂上まで車でも行ってしまうが、冬は道が積雪、凍結するので麓から歩くことをお勧めする。西側山麓の中川村からのルートは複雑で説明し難いが、麓から歩く場合はこちらからの方が一般的である。

松川ICから東進し、天竜川を渡り「渡場」の信号を左折、中川村役場を通過し、養命酒の白壁の建物を右折。そのまま細い道を進み風三郎神社の碑を左折する。二股を左に行くと駐車場があり、右に行くと山頂直下のキャンプ場まで行く。

東側の折草峠からのルートは分かりやすいが、峠までの道幅が狭くカーブが多い。峠からの砂利道も長く上部は少し荒れている。雪がなければ山頂近くのキャンプ場まで車で

信州の山 〈南信編〉

登れるのが良い。峠から歩く場合、砂利道の車道を延々と歩くことになり、西側からのルートだと車道も少し歩くと登山道を歩く。いずれも上部で道路が一緒になりキャンプ場までいっている。

山頂からの眺望は、まず西側にそびえる木曾山脈が大きく対峙する。主な山は全て見通せる。北側には飛騨山脈が遠く連なっている。東

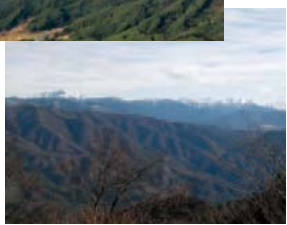
には赤石山脈が北の駒ヶ岳から

南は光岳方面まで連なり、とくに白峰三山、荒川三山、赤石岳は大きく見える。南には恵那山も良く見通せる。そして西側眼下には伊那谷が手に取るように俯瞰できる。河岸段丘や扇状地など

地理の勉強にも持って来いである。山頂には大きな望遠鏡が設置されているので、天気によければ飽きることがない。



山頂より伊那谷を望む



塩見岳・荒川岳・赤石岳

コラム

温泉新聞

「石遊の湯」(いしやすのゆ)

八岳木流泉

全国の温泉地を回る私にとつて、最大難儀は順位付け。大分南部のあの湯が良ければ、秋田のあそこもまた最上位。岩手のあちらも



霧囲気が良く、郷愁誘うは島根の湯治場。その中であつて、特別な存在となるのが、今回ご紹介する一湯、「石遊(いしやす)の湯」だ。私事で恐縮ながら、ここを特別と称する所以はただ一つ。この湯が私の一湯目にあたるため。「石遊」で温泉の魅力にとりつかれ、気付けば現在、温泉を生業として過ごす日々。それゆえこの湯は順位に加え、今後も永く特別となる。

「石遊の湯」は、タウンから車で20分程の所に構える日帰り入浴施設。観光雑誌等でも頻出し、読者諸兄の認知度は高いものと思われる。諏訪鉄山の跡地から湧いたという経緯を持ち、かつては鉄山関係会社の保養地として利用されていたが、数年前より一般開放をみることに。

国道299号線を、横谷溪谷へ向かい北上する。その道程でいくつか「石遊の湯」を示す看板があるため、留意のこと。看板にならない支道をゆけば、目的の湯場は近いもの。小さな清流右に見て、いよいよ暖簾をくぐる時。

一般開放当初は露天風呂一つと、囲いの無い洗い場が三基のみという非常

に簡素な造りであつた。それでも現在では、露天風呂を一枠増設し、洗い場もブースに分けられる。

この泉質はナトリウムと重曹を含んだ塩化物泉。基本は透明だが、薄白色や薄褐色など、日ごとに湯面は変わるよう。源泉掛け流しの優れた湯づかへ。夏場は枝上で小鳥がさえずり、冬季はかぶる雪帽子。昇る湯けむり濃さを増し、視界が俄かに覆われる。そんな情緒に溢れる眺めも、寒期の温泉ならではだ。

いつしか季節は冬となり、窓の曇りに寒さが伝わる。そろそろここでペンを置き、足先向けるところとしようか。林の中で煙立て、常に豊富な湯量を誇る。大いに温もり供するその湯は、「石遊」という名の看板下げて、今日も旅人出迎える。



石遊の湯

TEL: 0266-77-2386

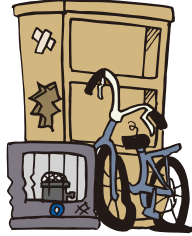
■立ち寄り入浴:
午前9時~午後21時(4月~10月)
午前10時~午後20時(11月~3月)
■料金: 大人500円/子ども300円



粗大ゴミは有償回収です

皆様に気持ちよくお使いいただくためにタウン内には75箇所のゴミ収集庫があり、定期的に回収をしておりますが、本来有償業務で処理される粗大ゴミが投棄され、ゴミ庫の機能を果たしていない状況が多く見られます。テレビ等家電製品は家電法の対象となり、粗大ゴミと同様有料となります。タウンセンターにお持ち込みいただくか、業者が回収いたしますのでタウンセンターまでご連絡をお願い致します。

ご不明な点がございましたらタウンセンターまでお問い合わせください。



来荘前点検を承ります

冬期に来荘した際、ストーブや給湯器などが使用できなかったり、駐車場やアプローチ階段に雪が積もって別荘に入れないと大変です。タウンセンターでは来荘前点検や給湯器や暖房機の着火点検など承っております。

ご心配な方はぜひご依頼下さい。

凍結防止ヒーター

冬期間、別荘に滞在する場合は、凍結防止帯ヒーター（温昇線）のスイッチをONにし（水道の配管を温めておくため）、お帰りの際の水抜き作業後はスイッチをOFFにしてください。お帰りの際の水抜き作業後はスイッチをOFFにしてください。お帰りの際の水抜き作業後はスイッチをOFFにしてください。お帰りの際の水抜き作業後はスイッチをOFFにしてください。

なお、タウンセンターに有償業務でご依頼の場合は、水出し後「ON」水抜き後「OFF」に致します。

来荘中、凍結防止帯のスイッチをONにしていなかったために水道管を凍らせてしまい、破裂させてしまったという事例がよくあります。別荘を厳寒期に利用される場合は水道の凍結防止ヒーターをつけておかないと、寝ている間に水道管が凍り付いてしまいます。給湯器を壊してしまう恐れもあり、交換修理になると20万円以上かかります。十分注意しましょう。

またオーナー様での水抜きの後は、水抜き点検（有償）も承っております。こちらもぜひご依頼下さい。

有償での水出し・水抜き点検をご依頼の際は凍結防止ヒーターをONにしてお帰りください。点検後はOFFにさせていただきます。

スポーツハウス内カラオケルーム 歌林kalinからのお知らせ

その1 欧風料理アンファミーユでのお食事の後、カラオケを【2時間以上】利用するとカラオケ代が**1000円引き!**

その2 蓼科東急スキー場のリフト券をカラオケ【2時間以上】利用する時に提示すると1枚につき

ドリンク1杯プレゼント!

その1・その2は併用できません。
※ドリンクのプレゼント数は最大で小部屋3名様分・大部屋5名様分までとなります。
※欧風料理アンファミーユの休業日を除く。

期間
12/17~3/31
冬のカラオケは
2時間以上
がお得!

カラオケルーム 歌林kalin

冬季営業のお知らせ ◆お問い合わせ先 ☎0266-69-3800

休館のお知らせ

設備点検に伴い、下記の日程を全館休業とさせていただきます。皆様にはご不便をおかけいたしますが、何卒宜しくお願い致します。

- 鹿山の湯（温泉・プール）
12月11日（日）～12月15日（木）・1月10日（火）～1月12日（木）
1月15日（日）～1月19日（木）・2月5日（日）～2月9日（木）
2月13日（月）～2月16日（木）
- プール
1月13日（金）・14日（土）・20日（金）・2月17日（金）～2月20日（月）

サウナ営業時間の変更

● 14:00～24:00とさせていただきます。

ゆず湯

● 12月21日（水）～12月25日（日）「ゆず湯」を行います。是非冬至にゆず湯をご利用下さい



鹿山の湯

イベント総集編



5月 21日 土

新緑の上高地散策

人気定番の上高地、今年は明神池巡りコースを散策。素晴らしい景観は変わらずですね♪帰りに買ったおやきも大好評でございました(・v・*)



5月 5日 木

霧訪山と枝垂れ栗

塩尻方面の1,300m級の山ということで多くの皆様の参加がございました。当日は天気もよく帰りには岡谷のカタクリの群生地にも寄ってらっしゃいますよ♪

5月 28日 土

山菜狩りと調理教室

お客様自ら山菜を採り・調理する…そんな企画! だったのですが、当日は天候も悪くスタッフが事前に山を登って採ってきた山菜を調理するイベントに。(・d・) 採るのを楽しみたいという方もいましたがこれはこれで大成功! てんぷらやおひたし、山菜汁に特大シタケの姿焼きまで豪華な昼食をスタッフとお客様で作ることができました! スタッフによる山菜の見分け方教室もあったので来年に向けての事前勉強はばっちりですかね(・w・)



春

- その他の春のイベント
- 八ヶ岳スーパートレイル
 - 石窯ピザ作り体験
 - 魚焼きコーナー
 - 他

6月・7月

霧ヶ峰レンゲツツジ・ニッコウキスゲハイキング

今年の6月レンゲツツジハイキングは曇り空でしたが、写真の通り朝露で濡れたレンゲツツジが美しく咲いておりました。(・v・)ノ 昨年、残念な咲き具合でございましたニッコウキスゲも今年は車山肩の電磁柵内部はきれいに残っておりました。ガイドさんのお話も霧ヶ峰を知る事のできるいい機会でした♪



夏

- その他の夏のイベント
- オーナーズゴルフ親睦会
 - ちびっこ自然観察
 - 熱気球体験
 - 各種コンサート
 - ミヤマシロチョウ観察会
 - 他

6月 4日 土

黒斑山と高峯山

当日、黒斑山頂上から見た浅間山を望む景観はとても美しく、アルプスをはじめ四囲の山並の眺望と咲きはじめたアズマジャクナゲが迎えてくれました。



8月 9日 火

千曲川の鮎食味会

お食事系バスツアーはいつもたくさんのご応募が! 夏は鮎、秋はマツタケが東急イベントでは定番になりそうです(・v・*)



秋

- その他の秋のイベント
- きのご狩ときのご汁食味会
 - 郷愁のまつたけ満腹会
 - 八ヶ岳スーパートレイル
 - 他



9月 15日 木

御嶽山登山

少数先鋭で行う本格登山イベント! 年数回のみの本格登山なので多くのお客様からのご応募がございました。澄んだ青空と御嶽神社…なんとも言えない(・d・)



9月 18日 日

ぶどう狩りとワイナリー見学

毎年秋、ぶどう狩りとワインを楽しむイベントでオーナー様の中には「秋はやっぱりこのイベントが良い」とイチオシの方も! 来年は違うワイナリーも楽しんでみたいですね(・w・)



10月 8日 土

上諏訪街道呑み歩き

年2回春と秋に行われるお酒好きの方お好みのイベント♪今回は呑み歩きを楽しんだ後、お豆腐料理を頂きました…同行者いわくとてもおもしろかったです…っ

平成23年も残すところあとわずか! 皆様今年も夢科東急タウンセンターのイベントにご参加いただきありがとうございました。今年も冬号では今年の主要イベントをまとめましたので、来年はこのイベントに行きたい! というものを探してみてください! ところでご紹介したイベントの中には東急リゾートタウン夢科のブログ内で詳しく書かれているものもございますので要チェックです。

Pick Up!!

冬季 お食事処からのお知らせ

蓼科の寒い冬...各お食事処はお客様へ温かい料理をご用意してお待ちしております。新メニューもございますので蓼科へお越しの際は是非お立ち寄りください。



信州膳処 喜多山

りんごで育った信州牛をすきやき・しゃぶしゃぶ・ステーキ・シチューなどで是非ご賞味ください。お酒の友は信州の素材を和洋折衷でご提供しております。

☎(0266) 69-3981



テイクアウトお弁当(要予約) **2,625円**
 きのご鍋 **4,000円**
お通し・ご飯またはうどん・香物付き



インド料理 ナマステ

インド料理は季節に合わせてスパイスを使い分けず、冷えた体を温めてくれます。

☎(0266) 71-9600



カレー各種 **2,079円**〜
 タンドリーチキン **1,995円**



欧風料理 アンファミーユ

冷えた体を温めるのは当店自慢の「ビーフシチュー」。

毎週変わるおすすめメニューも店頭でチェックして下さい！各種ワインも取り揃えてございます。

☎(0266) 69-3117



ビーフシチュー **2,310円**



蕎麦処 旬泉

冬といったら鍋！今年から旬泉で各種鍋と合わせて信州名物「とうじそば」が味わえます。

◆鍋のメニュー／
 鶏鍋、鴨鍋、もつ鍋

しゅんせん
 ☎(0266) 60-3817



鶏鍋(1人前) **1,580円** (2人前〜)
 とうじ蕎麦 追加(1人前) **500円**

年越し蕎麦のご案内

◆信州膳処 喜多山

- 受付期間 / 12月28日まで
- 料金 / 800円
- お引渡し / 12月31日
- お問い合わせ / ☎0266-69-3981

◆蕎麦処 旬泉

- 受付期間 / 当日まで
- 料金 / 800円
- お問い合わせ / ☎0266-60-3817

◆信州膳処 喜多山

- 和洋三段重ね(4〜5人前) 料金 / 26,000円
- 和洋折衷一段重ね(2〜3人前) 料金 / 16,000円
- 受付期間 / 12月28日まで
- お引渡し / 12月31日
- お問い合わせ / ☎0266-69-3981

◆ラコルタ

■オリジナル和イタリアン特製二段おせち

ホテル特製おせちで新年を迎えてみてはいかがでしょうか。

- 受付期間 / 12月15日まで
- 限定 / 30食
- 料金 / 23,500円
- お引渡し / 12月31日午後
- お問い合わせ / ☎0266-60-2101

※ホテルでのお引渡しの場合は1,500円引き致します。

◆おせちのご案内

◆レストランフレグラント & メープルリーフ

■フレンチ&和食二段おせち

一段ごとに、フレンチと和食が味わえる二段おせちです。

- 受付期間 / 12月15日まで
- 限定 / 50食
- 料金 / 30,000円
- お引渡し / 12月31日午後
- お問い合わせ / 蓼科東急リゾート ☎0266-60-3109



オリジナル和イタリアン特製二段おせち



フレンチ&和食二段おせち

15日〜25日 日曜出発!!

真冬の奥蓼科秘湯巡りツアー

奥蓼科の秘湯と呼ぶにふさわしい、明治温泉と洗御殿湯にご案内いたします。明治温泉ではお風呂もご利用いただけます。

◆行程 / 10時A出発 // RH // HV // 10時30分エクスツアー // 11時明治温泉 // 入浴 // 15時休憩・昼食 // 15時30分洗御殿湯 // 入浴 // 15時10分エクスツアー // 15時40分HV着 // RH // A

※T A // ハーヴェストクラブ 蓼科 RH // 蓼科東急リゾート HV // ホテルハーヴェスト 蓼科

- ◆参加費 / 4,800円(昼食代・交通費・温泉利用料込)
- ◆募集人員 / 8名(最小催行人数1名)
- ◆締め切り / 2日前(要予約)
- ◆乗車場所 / 蓼科東急リゾート・ホテルハーヴェスト 蓼科・東急ハーヴェストクラブ 蓼科のいずれか。
- ◆ご精算 / 乗車前に各乗車ホテルにてお済ませください。
- ◆※毎日曜日限定での催行となります。
- ◆※積雪状況により中止の場合有り
- ◆※タオル・アメニティ類はご持参ください。石鹸のみをご用意いたしません。
- ◆※目的の地まではタクシーにてご送迎いたします。(自由席)
- ◆お問い合わせ / 〒予約 / 東急ハーヴェストクラブ 蓼科 ☎0266-60-2101
- ◆主催 / アルピコ交通株式会社
- ◆協賛 / エクスツアー 株式会社東急リゾートサービス

※写真はイメージです。

1月 新春御諏訪太鼓や獅子舞・餅つき大会

◆催行場所 / 東急リゾートタウン 蓼科内 タウンセンター前テラス

◆開催時間 / 餅つき大会 14時45分 / 餅つき大会は小学生以下対象。

◆新春御諏訪太鼓と獅子舞 14時〜14時30分

イベント情報

東急リゾートタウン 蓼科

東急リゾートタウン蓼科

リフォームだより

『蓼科の冬』

静寂な自然と生き物との遭遇！

暖かなお部屋で自分の時間を過ごしていると、窓越しにさまざまな発見があります。空の青さ、連なる山の稜線、白銀の世界…。そして運が良ければ蓼科に生息する小動物との出会いもあります。



建物のリノベーション（安全対策編）。安心して過ごせる空間とは！

① リビング編

ご自宅と同じ快適住環境（アメニティー）を～フローリング、床暖房、室内の模様替え～

別荘を、ご自宅と同じような快適住空間にリフォームしてみませんか。お好みに合わせたこだわり住空間を創出いたします。また寒さやつまづき対策など、安全な環境づくりをお手伝いします。



② 階段・廊下・浴槽編

転倒予防のための助っ人「手すり」
収納確保のためのスッキリ改装をオススメ

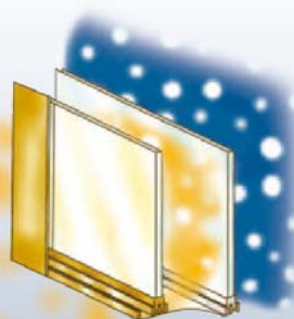
建物内の階段や浴槽の出入り口などで、移動をスムーズに行うための手すりの設置をお勧めします。また収納スペースを作り出し、廊下をスッキリ片づけるなどスムーズな動線確保も大切です。



③ 二重サッシ・ガラス編

冬季の寒さ対策に有効。
もしもの地震には窓ガラスの飛散防止にも

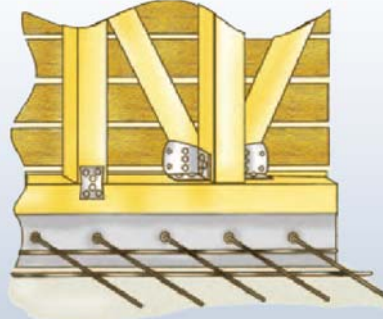
「1枚サッシで寒い」と感じたら室内にサッシを追加施工し、二重にして暖かさを確保できます。また災害時のガラス破損から身を守るために、飛散防止と防犯タイプの仕様にする事で安心できます。



④ 建物全体編

建物の基礎（土台）、床下の補強、外部の傷みメンテナンスはお済みですか？

普段目にする事のない床下点検、また、状況にもよりますが基礎部の耐震金具取付や炭素繊維仕様の補強も対応しています。建物外部の傷んだ箇所の改修は、早期の実現をお勧めいたします。日ごろからの安全確保が大切です。



是非この機会にリフォームのご相談をお待ちしております。私どもスタッフ一同、心よりお手伝いさせていただきます。

閑散期の「プランニング」+「工事实施」。
来春には別荘も気持ちもリメイクして快適ライフを！

ご相談は…

蓼科東急タウンセンター ☎0266-69-3211 FAX.0266-60-2071

■ 時間/9時～18時 ■ 担当/藤原・向井 ■ Eメール/info-tatc@resortservice.co.jp